

Национальный фонд подготовки кадров (НФПК)  
Проект «Информатизация системы образования» (ИСО)

**Живая Родословная 2.0**  
**Инструмент для формирования и анализа**  
**генеалогических деревьев**  
**с примерами родословных**  
**Руководство пользователя**

Москва  
Институт новых технологий  
2008

Издание подготовлено в рамках проекта «Информатизация системы образования», реализуемого Национальным фондом подготовки кадров по заказу Министерства образования и науки Российской Федерации

**Живая Родословная 2.0:** Инструмент для формирования и анализа генеалогических деревьев с примерами родословных. Руководство пользователя. – М.: Институт новых технологий, 2008 – 36 с.

«Живая Родословная» – простой и эффективный инструмент для формирования и анализа генеалогических деревьев (родословных). В ней легко можно создавать очень сложные родословные, включающие в себя иллюстративные материалы и комментарии, оформить результаты такой деятельности, в том числе в виде Интернет-ресурсов.

ЦОР «Живая Родословная» позволяет организовать исследовательскую, проектную деятельность школьников на разных ступенях обучения в школе и в рамках различных предметных областей. ЦОР включает в себя коллекцию примеров родословных исторических личностей, деятелей культуры, которые можно использовать на уроках истории, литературы, МХК и общей биологии.

В Руководстве пользователя подробно описывается инструментарий программы и способы его применения.

© GenoPro Inc. Все права защищены

© Авторизованный перевод и издание на русском языке ИНТ

## Содержание

Установка программы .....	4
Создание элементов простого дерева .....	5
Кнопки на пвнели инструментов и клавишь быстрого вызова .....	5
Создание связей .....	6
Работа с Мастером создания семьи .....	8
Сложное дерево .....	10
Как отобразить новую супругу .....	10
Как отобразить супружескую пару из двоюродных (троюродных) брата и сестры .....	13
Как отобразить браки двух братьев на двух сестрах из разных семей .....	14
Как отобразить развод и повторный брак .....	14
Как отобразить одинокого усыновителя .....	15
Как отобразить близнецов .....	15
Как создать псевдоним .....	16
Диалоговое окно Сведения .....	17
Вкладка «Сведения о члене семьи» .....	17
Вкладка «Рождение и смерть» .....	18
Вкладка «Иллюстрации» .....	19
Вкладка «Вид» .....	23
Вкладка «Общие сведения о члене семьи» .....	25
Диалоговое окно Брак .....	25
Вкладка «Сведения о семье» .....	26
Вкладка «Иллюстрации» .....	27
Вкладка «Общие сведения о семье» .....	28
Диалоговое окно Составить отчет .....	29
Вкладка «Генератор отчетов» .....	29
Вкладка «Настройки HTML» .....	31
Вкладка «Другое» .....	33
Диалоговое окно Установки печати .....	33

## Установка программы

Вставьте компакт-диск Живая Родословная в CD дисковод вашего компьютера. Если система компьютера поддерживает режим автозапуска, то установка программы начнется автоматически. Просто следуйте инструкциям Мастера установки.

Если режим автозапуска не поддерживается:

- щелкните правой кнопкой мыши на значке CD дисковода и в контекстном меню выберите команду **Открыть**
- в открывшемся окне сделайте двойной щелчок на значке setup.exe

В результате установки в меню Пуск появится группа Живая Родословная, содержащая следующие команды:

- **Живая Родословная** – для запуска программы Живая Родословная
- **Корректировка GEDCOM** – для корректировки файла GEDCOM, полезной при экспорте или импорте файла формата GEDCOM.

---

*Формат GEDCOM - международный стандарт файлов родословных деревьев, позволяющий пользователям различных программ вести совместное строительство больших родословных деревьев. Живая Родословная также позволяет создавать и импортировать файлы GEDCOM, – для этого используются команды **Экспортировать GEDCOM** и **Импортировать GEDCOM** (меню **Инструменты** ). Однако, русская версия программы проводит эти операции некорректно. Чтобы экспортированные из Живой Родословной файлы читались другими программами, а файлы, созданные другими программами, читались Живой Родословной, необходимо использовать конвертор **Корректировки GEDCOM** . Работа с этой утилитой подробно описана в справочной системе программы, а также в файле `gedcorr.htm`, расположенном в корне папки, в которую вы установили программу.*


---

## Создание элементов простого дерева

Работа с программой предполагает сначала построение собственно дерева элементов, затем описание его свойств и работу с деревом в целом.




Есть два способа создания генеалогического дерева:

- 1) обратиться к **Мастеру создания семьи**;
- 2) создать дерево самостоятельно, добавляя в него новые элементы с помощью инструментов программы.

Элементы простого генеалогического дерева можно создать, воспользовавшись кнопками на панели инструментов, клавишами быстрого вызова или щелкнув правой кнопкой мыши на рабочем поле, после чего появится всплывающее контекстное меню, в котором выбирается нужная команда. Например: чтобы добавить к дереву нового мужчину, надо нажать клавишу **W** или щелкнуть на кнопке .

### Кнопки на панели инструментов и клавиши быстрого вызова

На стандартной панели инструментов имеются следующие кнопки для создания элементов простого дерева.

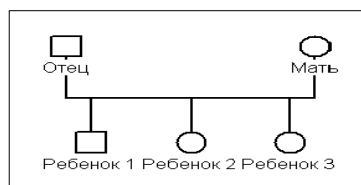
	Кнопка	Клавиша быстрого вызова	Функция
	Новый мужчина	W	С помощью мыши поместите нового мужчину в нужное место на фамильном дереве.
	Новая женщина	E	С помощью мыши поместите новую женщину в нужное место на фамильном дереве.
	Новые супруги	M	Создает пару выделенному мужчине или женщине. Обычно муж изображается слева, а жена – справа. Горизонтальная черта между членами семьи символизирует супружество и может быть вставлена посредством

			клавиши быстрого вызова <b>R</b> .
	<b>Новые родители</b>	<b>P</b>	Создает родителей для выбранного человека. Если родители уже обозначены на дереве, вы получите подсказку – создать вместо них приемных родителей.
	<b>Новый сын</b>	<b>S</b>	Добавляет сына к выбранной супружеской паре.
	<b>Новая дочь</b>	<b>D</b>	Добавляет дочь к выбранной супружеской паре.
	<b>Новый псевдоним</b>	<b>A</b>	Создает копию выбранного человека, не делая при этом его или её еще одним членом семьи, то есть ответвление идет в сторону, а не вниз. Кнопка удобна, когда один и тот же человек должен одновременно изображаться в разных частях дерева.
	<b>Мастер создания семьи</b>	<b>F</b>	Выводит на экран окно для создания новой семьи и/или добавления детей в уже существующую семью.

### Создание связей

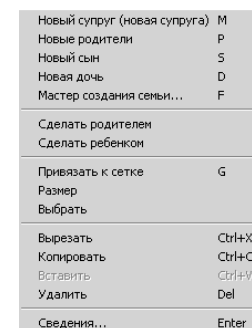
Живая Родословная посредством связей определяет роль каждого человека в семье. Есть два основных типа связи: родительская связь и детская связь. При создании фамильного дерева нужно добавить мужчин и женщин и соединить их друг с другом как родителей и детей.

Вот пример простого генеалогического дерева семьи, состоящей из родителей и троих детей:



Когда вы используете кнопки на панели инструментов: **Новые супруги**, **Новые родители**, **Новый сын**, **Новая дочь** или **Мастер создания семьи** программа автоматически создает линии связи между членами семьи. Линия связи характеризует отношения между отдельной личностью и семьей. Если член семьи – ребенок, то у него должна быть Детская линия связи с линией отношений (это может быть Линия брака, или Линия гражданского брака, или Линия временных отношений и т.д. – тип отношений может устанавливаться в окне «Брак», которое открывается двойным щелчком на линии отношений). Если член семьи – родитель (или будущий родитель), то у него должна быть Родительская линия связи с линией отношений. Обратите, пожалуйста, что член семьи может быть одновременно ребенком и родителем и потому иметь несколько линий связи. Обычно у него есть одна детская и одна родительская связь, но может быть больше детских связей, если он был приемным ребенком, или больше линий отношений, если он был женат не один раз. Кроме того, это может быть ваше любимое домашнее животное, которое также присоединяется как ребенок.

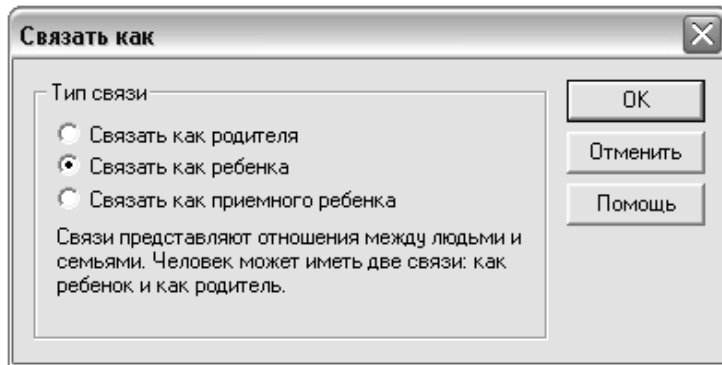
Программа позволяет создавать различные линии связи между членами семьи для построения сложных генеалогических деревьев. Если вам нужно создать связь объекта, выделите его, и щелкните на нем правой кнопкой мыши, чтобы появилось контекстное меню.



Выберите в нем нужную команду и следуйте подсказкам, появляющимся внизу окна программы (в строке состояния).

Если выбрана неправильная линия связи, вы можете ее стереть, изменить или создать вместо нее новую. Чтобы изменить линию связи, дважды щелкните на ней левой кнопкой мыши. Если это была линия отношений, то откроется окно «Брак».

Если это Детская или Родительская линия связи, то откроется окно «Связать как».



В этих окнах Вы можете просмотреть или изменить параметры связи.

Для ускорения работы по созданию связей программа предлагает специальные кнопки на панели инструментов и клавиши быстрого вызова. (см. стр.5)

### **Работа с Мастером создания семьи**

**Мастер создания семьи** поможет очень просто отобразить новую семью и/или добавить ребенка к уже существующей семье.

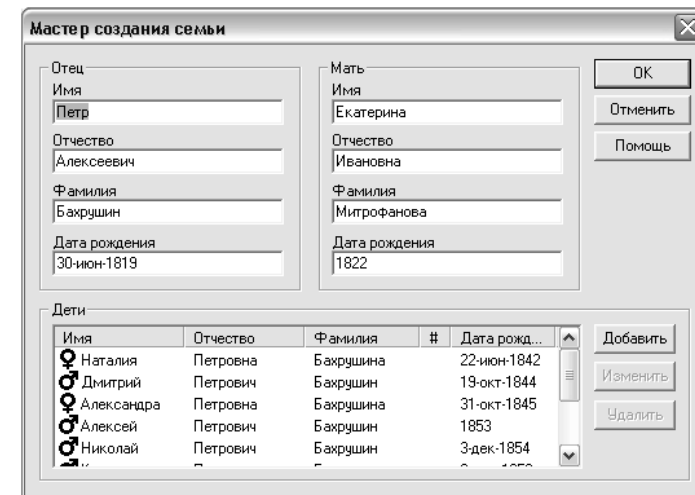
**Чтобы отобразить новую семью** убедитесь, что нет выделенных объектов и щелкните на кнопке **Мастер создания семьи**. Появится соответствующее диалоговое окно, в котором нужно заполнить свободные поля, чтобы создать новых родителей и детей.

**Чтобы добавить детей к существующей супружеской паре** выделите супружескую пару и щелкните на кнопке **Мастер создания семьи**. Программа найдет детей и родителей супружеской пары и отобразит их внутри диалогового окна.


**Чтобы отобразить новую семью для выделенного члена семьи** выделите мужчину или женщину и щелкните на кнопке **Мастер создания семьи**. Эта функция очень удобна для создания второй жены или второго мужа.

**Чтобы отобразить новую супружескую пару** выделите мужчину и женщину и щелкните на кнопке **Мастер создания семьи**. Программа создаст супружескую пару, соединив этих людей. Затем к этой семье можно добавить детей (если они есть).

В общем случае заполненное окно **Мастера создания семьи** выглядит следующим образом.



**Мастер создания семьи** позволяет редактировать имена и даты. Его также можно использовать для редактирования имен и дат (выделенных объектов).

 **Чтобы выбрать двух людей, щелкните мышью на втором человеке, удерживая клавишу Shift.**

Чтобы добавить ребенка или нового члена семьи, щелкните на кнопке **Добавить** в окне **Мастера создания семьи**. Откроется диалоговое окно **Новый**

**член семьи**, которое позволяет ввести имя, дату рождения и указать пол. Традиционно фамилия ребенка совпадает с фамилией отца, однако вы можете выбрать фамилию матери, комбинацию фамилий или какой-то иной вариант. По умолчанию, фамилия нового ребенка – фамилия отца.

## Сложное дерево

Этот раздел содержит примеры построения различных генеалогических деревьев и описание способов отображения:

- второй жены или мужа;
- супружеской пары из двоюродных брата и сестры;
- браков двух братьев на двух сестрах из разных семей;
- развода и повторного брака;
- одинокого родителя;
- близнецов;
- псевдонима.

### Как отобразить нового супруга

Программа позволяет отображать неограниченное число жен и мужей для каждого члена семьи. Как обычно, муж изображается слева, а жена – справа. В случае многочисленных браков ближайший брак – всегда первый брак.

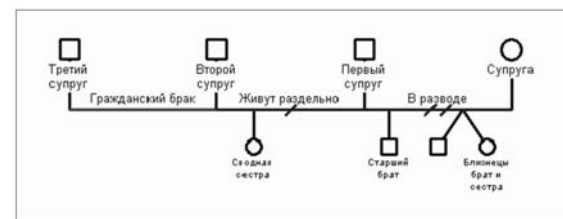


Добавить новую жену или нового мужа вам поможет **Мастер создания семьи**. Выделите члена дерева, к которому вы хотите добавить новую жену или нового мужа, и щелкните на кнопке **Мастер создания семьи**.

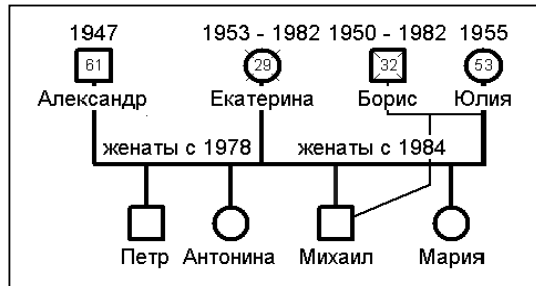
**Пример 1.** Мужчина, у которого было три жены. У него родилось трое детей от первой жены, потом произошел развод. Мужчина женился вторично, у него ребенок от второй жены, но супруги больше не живут вместе, и он живет с другой женщиной в гражданском браке.



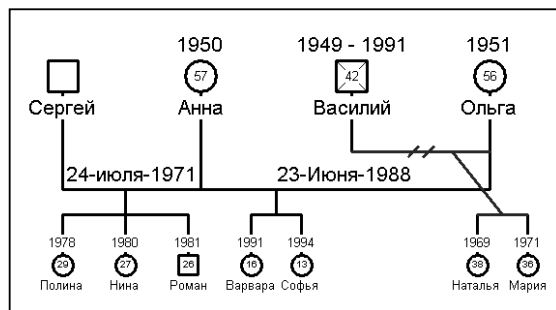
**Пример 2.** У жены было три мужа. У нее родилось трое детей от первого мужа, потом она развелась. Вышла замуж за другого человека, родила от него ребенка, но теперь живет с кем-то другим. Обратите внимание: самый старший ребенок всегда стоит на самой левой позиции. В этом примере старший брат старше близнецов и сводной сестры. Сводная сестра – самая младшая, потому что родилась от второго брака.



Проблема возникает, если у обоих супругов было много браков. Приведенный ниже пример – случай, когда Александр был женат на Екатерине и Юлии, а Юлия была замужем за Борисом и Александром. Первым мужем Юлии был Борис (ближайшая супружеская пара), а первой женой Александра была Екатерина (ближайшая супружеская пара).

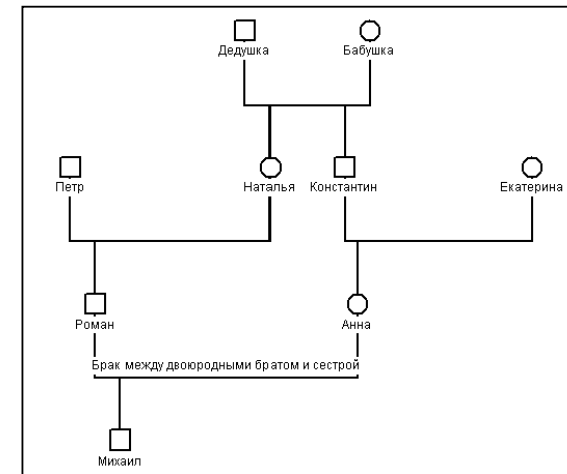


**Пример 3.** Изображенное ниже дерево может быть описано следующим образом. Сергей женился на Анне, а потом женился на Ольге (помните, ближайший брак – первый брак). Нет информации о разводе Сергея и Анны, однако мы знаем, что у них трое детей – Полина, Нина и Роман. Первым мужем Ольги был Василий (ближайший брак), у них было двое детей – Наталья и Мария, и они разведены. Ольга вышла замуж за Сергея и родила от него двоих детей – Варвару и Софью. Проанализировав возраст внутри квадратов и кружков, мы можем установить, что дерево корректное, потому что в каждой семье старший ребенок стоит слева, за ним следуют младшие. Поскольку здесь имеется три брака, т.е. три семьи, то, следовательно, существуют три старших сестры – Полина, Наталья и Варвара.



### Как отобразить супружескую пару из двоюродных (троюродных) брата и сестры

В случае, если речь идет о браке между двоюродными и троюродными братьями/сестрами, вы создаете дерево как обычно, потом выделяете и мужа, и жену (в приведенном ниже примере – это Роман и Анна) и щелкаете на кнопке **Мастер создания семьи**.



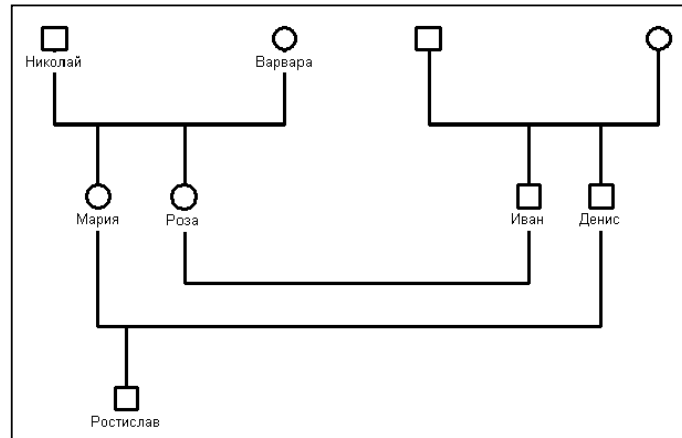
Чтобы обозначить их ребенка (Михаила):

- создайте объект Михаил;
- выделите его, откройте правой кнопкой контекстное меню и выберите в нем команду **Сделать ребенком**;
- подсоедините детскую линию Михаила к линии отношений Романа и Анны.

Помните, что, чтобы выделять несоседние объекты, нужно удерживать **Shift**. Не нажимайте на кнопку **Авторазмещение** после создания пары из двоюродных брата и сестры, т.к. автоупорядочивание не воспринимает такой формат.

### Как отобразить браки двух братьев на двух сестрах из разных семей

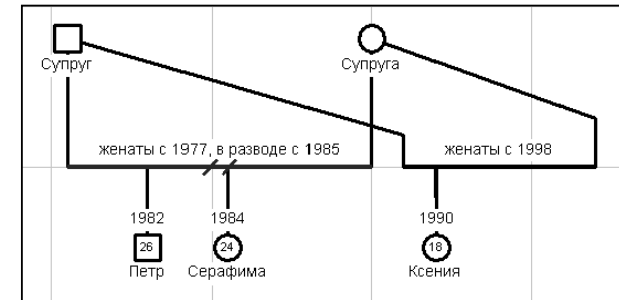
В приведенном ниже примере два брата – Иван и Денис и две сестры – Мария и Роза:



В этом случае все так же, как с двоюродными братом и сестрой. С помощью мыши выделите одновременно мужа и жену и вызовите **Мастера создания семьи**. Щелчком на кнопке **ОК** в окне **Мастера создания семьи** вы создадите супружескую пару из этих персон.

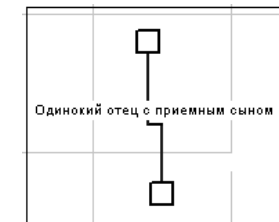
### Как отобразить развод и повторный брак

Муж с женой развелись, но позднее поженились снова. Чтобы отобразить это, нужно обращаться с каждым браком как с другой семьей. Из примера, приведенного ниже, видно, что Петр и Серафима родились во время первого брака, а Ксения – во время второго брака. Простейший способ создания второго брака – обратиться к **Мастеру создания семьи**, а потом соединить мужа и жену вторым браком.



### Как отобразить одинокого усыновителя

Одиноким усыновителем – это вариант, когда одинокий мужчина или одинокая женщина усыновляет ребенка.



Простейший способ создания одинокого усыновителя – использовать кнопки **Новый сын** или **Новая дочь** и удалить «ненужного» мужа или жену. Потом дважды щелкнуть на линии связи ребенка с родителем и выбрать **Связать как приемного ребенка**.

### Как отобразить близнецов

Близнецы отображаются путем соединения их линий связи в одной точке.





### Как создать псевдоним

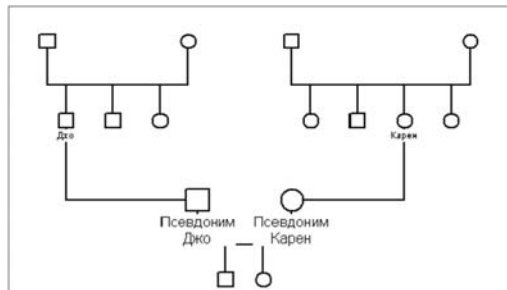
Псевдоним – это копия члена семьи. Псевдоним может понадобиться, когда один и тот же член семьи должен быть указан в разных частях генеалогического дерева. Важно при этом установить флажок **Исключить из сведений**, иначе программа будет рассматривать псевдоним как еще одного члена семьи. Существуют два способа создания псевдонима.

#### Способ А

1. Выделите члена семьи, псевдоним которого хотите создать.
2. Скопируйте **[Ctrl+C]** его в буфер обмена и вставьте **[Ctrl+V]** в нужное место. Вы можете сделать то же самое, удерживая клавишу **Ctrl** при перетаскивании выделенного члена семьи мышью.
3. Создайте такие же связи, как у прототипа.
4. Дважды щелкните на объекте-псевдониме, и в открывшемся окне вкладки «Общие сведения о члене семьи» установите флажок **Исключить из общих сведений**, чтобы избежать повторного учета.

#### Способ В

1. Выделите члена семьи, псевдоним которого вам нужно создать.
2. Щелкните на кнопке **Новый псевдоним** (или нажмите клавишу быстрого вызова **A**), чтобы создать псевдоним.
3. Расположите псевдоним члена семьи на генеалогическом древе.



### Диалоговое окно Сведения

В диалоговое окно **Сведения** вводится информация по пяти разделам:

- сведения о члене семьи;
- рождение и смерть;
- иллюстрации;
- вид;
- общие сведения о члене семьи.

#### Вкладка «Сведения о члене семьи»

**Имя, Отчество, Фамилия.** Введите имя, отчество и фамилию члена семьи.

Для замужней женщины укажите в скобках девичью фамилию.

**Род занятий.** Род занятий человека – его профессия, должность, студенческий статус или любая другая информация, имеющая отношение к его занятиям.

**Пол.** Мужчина: в древе символически отобразится квадрат.

Женщина: символическое отображение в древе – круг.

**Член семьи** – домашнее животное. Некоторые, возможно, захотят внести в фамильное дерево своих любимцев. В дереве домашнее животное обозначается ромбом.

Вы не знаете пол человека. Бывает, что исчерпывающая информация о каком-либо члене семьи, в том числе информация о поле, отсутствует. Незвестный пол обозначается знаком вопроса.

**Иллюстрация.** Чтобы в этом окне появилась иллюстрация, вы должны открыть вкладку **Иллюстрации** и вставить в список иллюстраций как минимум одну.

**Комментарии.** Здесь помещается дополнительная информация о члене семьи. Это могут быть важные события, достижения, награды, случаи, связанные с работой, семейные истории или что-нибудь иное. Вы можете ввести комментарий объемом до 32000 знаков.

#### **Вкладка «Рождение и смерть»**

Петр Алексеевич Бахрушин - сведения

Иллюстрации Вид Общие сведения о члене семьи

Сведения о члене семьи Рождение и смерть

Рождение  
Дата 30-июн-1819  
Номер ребенка

Смерть  
Дата 20-июл-1894  
Комментарии  
Похоронен в церкви Всех Скорбящих Радости при Бахрушинской больнице.

Причина смерти  
 Информация недоступна  
 Преклонный возраст  
 Онкология  
 Серд. -сосуд. болезни  
 Другие болезни  
 Несчастный случай  
 Убийство  
 Самоубийство  
 Пропал без вести  
 При рождении  
 Военные действия  
 Другая

OK Отмена Справка

**Дата рождения.** Введите дату рождения члена семьи. Допускается вводить неполную дату, такую как «Сентябрь 1974» или «1974», если точная дата неизвестна. Программа принимает даты от 0001 до 9999 года.

**Номер ребенка.** Введите номер ребенка по старшинству в семье. Программа использует номер ребенка и дату рождения, чтобы сортировать детей от самого старшего к самому младшему (или наоборот). Она не требует, чтобы номер был последовательным или уникальным, потому что бывают особые случаи, когда ребенок является приемным или умирает в очень раннем возрасте и имеет вследствие этого особый номер.

**Смерть.** Поставьте флажок, чтобы указать, что член семьи умер. Символ пола члена семьи на генеалогическом дереве будет перечеркнут. Если вы введете дату смерти, возраст будет показан внутри символа пола.



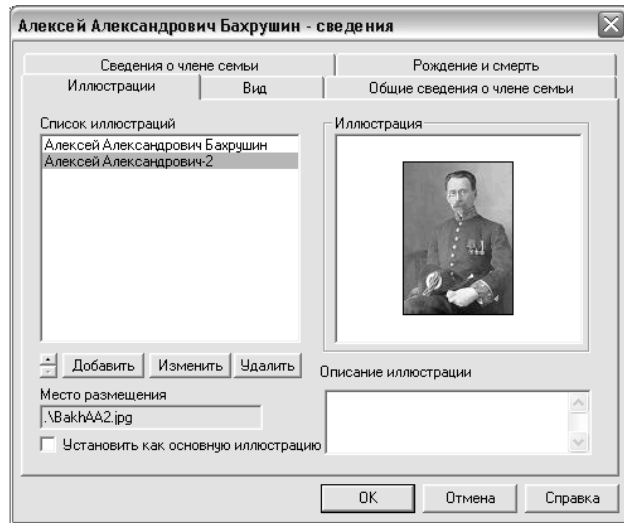
**Дата смерти.** Если вы по ошибке попытаетесь ввести дату смерти, предшествующую дате рождения, программа попросит вас ввести правильную дату.

**Комментарии.** Отметьте что-либо важное, имеющее отношение к смерти члена семьи.

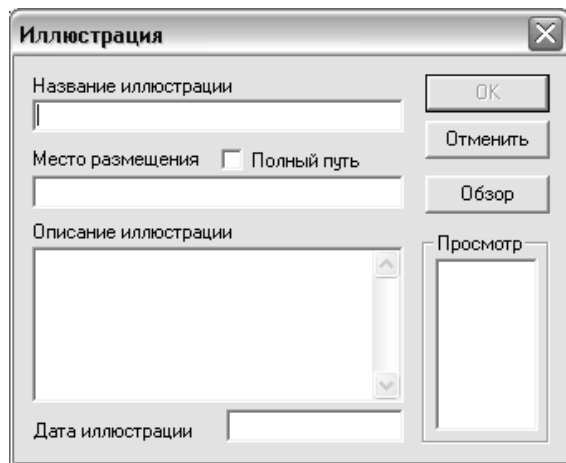
**Причина смерти.** Укажите здесь, что явилось причиной смерти человека. Кнопка Информация недоступна по умолчанию означает, что о причине смерти нет никакой информации.

#### **Вкладка «Иллюстрации»**

Иллюстрации могут быть прикреплены как к отдельным членам семьи, так и к целым семьям в неограниченном количестве. Если вы хотите редактировать раздел **Иллюстрации**, то дважды щелкните левой кнопкой мыши на члене семьи или семье. Появится диалоговое окно **Сведения**, в котором откройте вкладку «Иллюстрации».



**Добавление иллюстрации.** По щелчку на кнопке **Добавить** открывается окно **Иллюстрация**, в которое вводится название из описания иллюстрации и ее дата, а также место размещения соответствующего файла. Добавив иллюстрацию, щелкните **OK**, чтобы вернуться на вкладку «Иллюстрации».



Порядок следования добавленных иллюстраций здесь можно изменить с помощью стрелок **Вверх** и **Вниз** на вкладке **Иллюстрации**.

**Название иллюстрации.** Название иллюстрации выводится на экран в списке иллюстраций.

**Место размещения.** Место, где записан файл с иллюстрацией. Вы можете указать путь или щелкнуть на клавише **Обзор**, чтобы найти место размещения иллюстрации.

Если иллюстрация расположена в той же директории, что и семейное дерево (файл \*.gno), то место размещения иллюстрации будет усечено, то есть будет указано только его положение по отношению к файлу \*.gno (относительный путь размещения). Имя файла прямого доступа начинается с точки (.) и позволяет копировать ваше семейное дерево на компакт-диск или другой компьютер.

Эта возможность отменяется путем установки флажка в окне **Сохранить полный путь размещения**; при этом полный путь доступа к иллюстрации сохраняется, что может быть полезным при совместном использовании иллюстрации через локальную сеть (LAN) или Интернет.

*Вы можете ввести HTTP адрес (адрес странички в Интернете) в качестве места размещения иллюстрации. Программа загрузит иллюстрацию через ваш модем или любое другое соединение с Интернетом.*

**Внимание!** Флажок **Сохранить полный путь размещения** иногда бывает высвечен серым цветом (то есть недоступным для изменения). Это происходит, если вы еще не сохраняли генеалогическое дерево и, следовательно, программа не в состоянии определить относительный путь доступа к иллюстрации в соответствии с вашим генеалогическим деревом (файлом \*.gno). Поэтому обязательно сохраните генеалогическое дерево до того, как станете прикреплять к нему иллюстрации. Если у вас есть генеалогическое дерево и вы хотите преобразовать полные пути в относительные пути, просто щелкните на кнопке **Изменить** и в появившемся диалоговом окне **Свойства иллюстрации** снимите флажок **Сохранить полный путь размещения** и нажмите клавишу **OK**.

Когда иллюстрация загружается, имя файла отображается на строке состояния. Иногда иллюстрация не может загрузиться – это происходит по следующим причинам:

- **файл не найден.** Иллюстрация не обнаружена на диске или сетевом сервере;
- **загрузка не удалась.** Иллюстрация не может быть загружена, потому что программе не удастся загрузить иллюстрацию на Интернет-адрес;
- **неизвестный тип изображения.** Программа понимает только два формата изображения: (.bmp) и (.jpg, .jpeg). Если попробовать вставить файл с любым другим расширением, например .gif, программа отобразит ошибку;
- **недостаточно памяти.** Недостаточно свободного места, чтобы загрузить иллюстрацию. Программа покажет, сколько свободного места доступно, и будет отклонять запросы на загрузку иллюстрации, если свободного пространства осталось меньше 10% от допустимого предела. Вы можете посмотреть объем доступной свободной памяти в диалоговом окне **Настройки**.

**Комментарии к иллюстрации.** Можно вставить комментарий к каждой иллюстрации из списка. Максимальный объем текста – 32000 знаков.



**Дата иллюстрации.** Дата, когда была сделана иллюстрация. Допускается вводить неполную дату, например, «1987» или «Март, 1988».

### Обзор/Предварительный просмотр

Щелкните на окне **Предварительный просмотр**, а потом на кнопке **Обзор**. Эта функция позволяет просматривать иллюстрации перед тем, как вставлять их в программу.

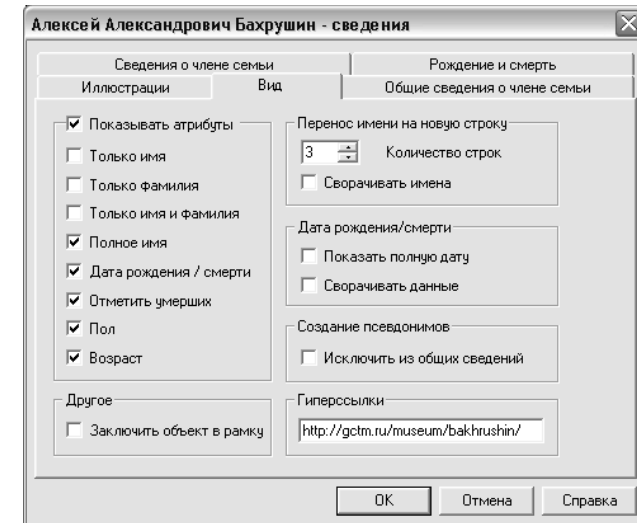
**Символ пола.** Красный квадрат в верхнем правом углу генеалогического дерева показывает, что есть прикрепленные иллюстрации.



 Чтобы посмотреть подробную информацию обо всех иллюстрациях, щелкните на кнопке  в диалоговом окне **Формат таблицы**.

### Вкладка «Вид»


Эта вкладка определяет, какая информация и в каком виде будет представлена в дереве.



**Показывать атрибуты.** Вы можете определять, какая информация/атрибуты должны быть отображены на генеалогическом дереве.

- **Только имя.** Показывается только имя члена семьи. Это бывает удобно, когда надо избежать дублирования информации в семье, где у всех одна и та же фамилия.
- **Только фамилия.** Показывается только фамилия. В силу различных причин вы можете указать только фамилию и не указывать имя.
- **Только имя и фамилия.** Показываются только имя и фамилия члена семьи, отчество пропускается.
- **Полное имя.** В этом случае показываются имя, отчество и фамилия.
- **Дата рождения/Дата смерти.** Допускается выводить на экран год или полную дату.

- **Отметить умерших.** Всем умершим членам семьи соответствуют перечеркнутые символы пола (X). Если вы имеете дело с генеалогическим деревом семьи, где все уже давно умерли, то возможно, захотите отключить эту опцию.
- **Пол.** Не обязательно указывать пол на генеалогическом древе. Скрыть пол можно также через создание символа.
- **Возраст.** Эта опция выводит на экран возраст внутри квадратиков и кружков (и ромбов). Если вы хотите распечатать генеалогическое дерево без указания возраста, просто отмените опцию Показать Возраст в главном меню.

 Можно изменить параметры отображения большого количества объектов одной операцией. Для этого, выделив нужные объекты, щелкните правой кнопкой мыши и выберите из контекстного меню команду **Сведения**. В открывшемся окне и на вкладке **Вид** поменяйте требуемые параметры.

**Перенос имени на новую строку.** Эта опция задает количество строк, необходимых для вывода на экран имени. Вы можете установить количество строк от 1 до 7. Ячейка **Перенос имени на новую строку** вставит новые строки между именем, отчеством и фамилией.

**Создание Псевдонимов.** Псевдоним – так называется в данной программе копия объекта. Псевдоним удобен в тех случаях, когда одного и того же члена семьи нужно указать на более, чем одной ветви дерева. Псевдонимы не включаются в сведения о членах семьи и не экспортируются в файлы GEDCOM, генеалогического стандарта для совместного использования генеалогической информации другими приложениями.

**Гиперссылки.** Вы можете установить гиперссылку на домашнюю страничку члена семьи. Тогда его имя, с которого имеется гиперссылка на страничку, будет подчеркнуто и выделено голубым цветом (как обычно в Интернете). Гиперссылка должна начинаться с **http://** (далее электронный адрес страницы в Интернете), чтобы перевести вас на домашнюю

страничку, или начинаться с **mailto:** (написать письмо) и содержать адрес электронной почты.



Вы можете сделать гиперссылку на файл любого типа: на домашние странички в Интернете, на адреса электронной почты, на текстовые файлы, на звуковые файлы, видеоклипы и др.

### Вкладка «Общие сведения о члене семьи»

Эта опция выводит на экран общие сведения о члене семьи.

### Диалоговое окно Брак

Чтобы редактировать характеристики **Супружеской пары**, щелкните дважды левой кнопкой мыши на горизонтальной линии, соединяющей двух родителей. Откроется диалоговое окно **Брак**. В диалоговом окне **Брак** вводится информация по разделам:

## Вкладка «Сведения о семье»

**Брак**

Сведения о семье | Иллюстрации | Вид | Общие сведения о семье

Таблица  
в браке с 1895

Иллюстрация

Отношения

В браке      Дата свадьбы: 19-апр-1895

Живут раздельно

В разводе

Помолвлены

Гражданский брак

Встречаются

Временные отношения

Другое

Выберите наиболее подходящий тип отношений

Комментарии

Венчались в церкви Троицы в Кожевниках.

Источник:  
Н. Преображенская, Н. Филаткина.  
Бахрушины. Поколенная роспись

OK    Отмена    Справка

**Отношения.** Здесь вы должны указать тип взаимоотношений между двумя людьми. В генеалогическом дереве тип взаимоотношений отображается следующим образом:

	Название поля. Вы можете также ввести дату свадьбы в соседнее поле
	Супружеская пара больше не живет совместно. Раздельное проживание супругов обозначается одной косой черточкой
	Супруги развелись. Развод обозначается двумя косыми черточками
	Два человека живут вместе и ведут общее хозяйство, но не состоят в зарегистрированном браке
	Два человека собираются пожениться
	Два человека встречаются
	Временные, недолговечные и непрочные отношения
	Другое

Чтобы построить дерево семьи, в котором больше двух родителей, создавайте супружеские пары для каждого брака. Присоединяйте каждого ребенка непосредственно к его родителям. Это позволяет программе следовать по соответствующим линиям связи и отображать информацию о братьях/сестрах, сводных братьях/сестрах, родителях и родственниках.

Приемный сын может быть присоединен более чем к одной супружеской паре. Создайте связь при помощи контекстной команды **Сделать ребенком**, а затем измените тип связи в окне «Связать как».

**Иллюстрация.** Показывается главная иллюстрация супружеской пары.

**Комментарии.** Дополнительная информация о супружеской паре, личной жизни, взаимоотношениях.

## Вкладка «Иллюстрации»

Вы можете вставить любое число иллюстраций, щелкнув на кнопке **Добавить** и указав место размещения иллюстрации (см. стр. 20).

**Брак**

Сведения о семье | Иллюстрации | Вид | Общие сведения о семье

Список иллюстраций

Иллюстрация

Добавить    Изменить    Удалить

Описание иллюстрации

Место размещения

Установить как основную иллюстрацию

OK    Отмена    Справка

## Вкладка «Общие сведения о семье»

Брак

Сведения о семье | Иллюстрации | Вид | Общие сведения о семье

Муж: Петр Алексеевич Бахрушин

Жена: Екатерина Ивановна Митрофанова

Неизменный ИН: < Назад Далее > Создать

Дети (9)

П. Имя	Отчество	Фамилия	П. #.	Дата рожд...	У.	Дата смерт
Ж. Наталья	Петровна	Бахрушина		22-июн-1842	<input checked="" type="checkbox"/>	
М. Дмитрий	Петрович	Бахрушин		19-окт-1844	<input checked="" type="checkbox"/>	1919
Ж. Александра	Петровна	Бахрушина		31-окт-1845	<input checked="" type="checkbox"/>	7-апр-1914
М. Алексей	Петрович	Бахрушин		1853	<input checked="" type="checkbox"/>	1904
М. Николай	Петрович	Бахрушин		3-дек-1854	<input checked="" type="checkbox"/>	1927
М. Константин	Петрович	Бахрушин		2-фев-1856	<input checked="" type="checkbox"/>	1938
Ж. Евгения	Петровна	Бахрушина		22-дек-1856	<input checked="" type="checkbox"/>	
Ж. Елизавета	Петровна	Бахрушина		8-ноя-1861	<input checked="" type="checkbox"/>	1893
Ж. Мария	Петровна	Бахрушина		1865	<input checked="" type="checkbox"/>	

OK Отмена Справка

**Муж.** Отец семейства. Отец может быть только один.

**Жена.** Мать семейства. Мать может быть только одна.

**Дети.** Все родные и приемные дети отца и матери. Можно непосредственно редактировать этот список и показывать и прятать колонки, отображая таким образом больше данных по каждому ребенку. Щелкните правой кнопкой мыши на колонке и выберите в контекстном меню команду Свойства колонки, чтобы выбрать колонку, которую нужно открыть для просмотра.

**Неизменный ИН .** Вы можете изменить неизменный ИН (Идентификационный номер) семьи, который присваивается программой автоматически при составлении сведений о члене семьи или при переносе данных о вашей семье в GEDCOM или в текстовый файл. Чтобы стереть ИН, введите пустое значение.

**Создать отчет по общим сведениям о семье.** Эта функция позволяет перевести общие сведения о семье в формат RTF (формат Microsoft Word, поддерживаемый всеми версиями Microsoft Office). Как только общие сведения будут составлены, вы сможете редактировать их в Microsoft Word, чтобы оформить по своему усмотрению и при желании распечатать. Чтобы создать этот отчет, нужно щелкнуть на кнопке «Создать».

## Диалоговое окно Составить отчет

Вы можете составлять подробные отчеты по фамильному дереву, пользуясь диалоговым окном **Составить отчет**. Программа может составить отчет на выбранном вами языке в двух форматах: HTML и RTF (Microsoft Word). Формат RTF лучше всего подходит для печати; формат HTML – для хранения на диске, поскольку он содержит фамильное дерево целиком, со всеми иллюстрациями.

## Вкладка «Генератор отчетов»

Составить отчет

Генератор отчетов | Настройки HTML | Другое

Папка для составленных отчетов: [ts and Settings\Коновалова\И\Рабочий стол\Бахрушине\] Обзор... Установки FTP Создать

Источник отчета: Алексей Александрович Бахрушин: создать отчет в формате RTF Закрывать

Шаблон отчета: Язык: (RU) Russian (1) Имя шаблона: Geneis Report (RU)  Составить HTML - отчет  Составить RTF - отчет

Новый шаблон... Редактировать шаблон... Предварительный просмотр... Загрузить больше шаблонов

Журнал отчета

OK Отмена Справка

Заполнив поля этой вкладки вы сможете составить отчет о генеалогическом дереве в желаемом формате.

**Папка для составленных отчетов.** Введите название папки, в которую собираетесь записать выходящие файлы. Папка может находиться на вашем жестком диске, на удаленном диске, соединенном с вашей сетью, на компакт-диске, или это будет директория, доступная в Интернете через FTP.

**Обзор.** Используйте кнопку Обзор, чтобы найти папку, в которой вы хотите хранить отчет. Кнопка Обзор позволяет найти удаленный диск (компьютер) в локальной сети. Если вам надо создать папку, просто напишите ее имя, и программа сделает нужную папку.

**Установки FTP.** Используйте эту кнопку, если хотите опубликовать отчет в Интернете.

**Источник отчета.** При составлении отчета можно выбрать четыре разных типа данных:

- **HTML-отчет по всему документу** – чтобы составить отчет в формате HTML для всего генеалогического дерева;
- **HTML-отчет по выделенным объектам** – чтобы составить отчет в формате HTML для какой-нибудь ветви генеалогического дерева;
- **отчет в формате RTF по отдельной личности** – чтобы иметь подробный отчет по отдельной личности (подробная информация и иллюстрации);
- **отчет в формате RTF по семье** – чтобы иметь подробный отчет по семье (информацию об отце, матери, детях и семейный альбом).

Для просмотра или распечатки отчета в формате RTF необходим Microsoft Word. Источником данных может быть файл GEDCOM, если вы хотите преобразовать файл GEDCOM в HTML.

**Шаблон отчета.** Оболочка – шаблон, позволяющий программе составлять сведения на одном языке. Оболочки могут иметь разные форматы; однако, в данный момент программа предлагает оболочку только для сведений в универсальных форматах:

- **Составить HTML отчет** – составляется отчет в формате HTML.
- **Составить RTF сведения** – составляется отчет в формате RTF.

**Новый шаблон.** Есть возможность создавать новые оболочки на 139 различных языках.

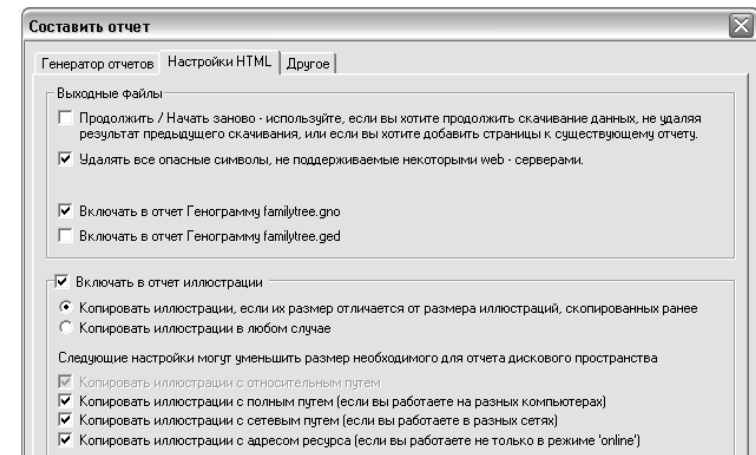
**Редактировать шаблон.** Редактировать свойства выбранной оболочки. Можно подстроить при необходимости шаблоны в обоих форматах: HTML и RTF.

**Предварительный просмотр оболочки.** Запустите Интернет-браузер, чтобы посмотреть, как выглядит выбранная оболочка.

**Журнал отчета.** Протокол сведений показывает ошибки, которые возникают при составлении отчета. Таким образом, например, могут быть получены сообщения о том, что диск, на который Вы хотите поместить отчет, переполнен, или недоступен, или, один из компонентов отчета (например, иллюстрация) удален.

### **Вкладка «Настройки HTML»**

Составление HTML-отчета дает дополнительные опции, которые отражаются в окне: «Настройки HTML»



**Продолжить/Начать заново.** Эта опция создана, чтобы продолжать прерванный отчет. Например, при составлении (загрузке) отчета по семье в сеть у вас прервалось соединение с Интернетом. Вместо того чтобы начинать заново с прокрутки и ждать, пока загрузится каждая страница, воспользуйтесь этой опцией, чтобы продолжить загрузку.

Опция позволяет также обновить существующий отчет. Например, вы изменили описание какого-либо члена семьи и хотите поместить это изменение в существующий отчет. Все, что вам нужно сделать, – стереть файл .htm, соответствующий этому члену семьи, и составить новый отчет, предварительно сделав опцию активной.



**Включать в отчет Генограмму familytree.gno.** Создать копию файла семейного дерева (файл .gno) в отчете. Семейное дерево сохраняется под именем familytree.gno, и каждый член семьи имеет гиперссылку на соответствующую ему домашнюю страничку.

**Включать в отчет Генограмму familytree.ged.** Экспортировать ваше семейное дерево в GEDCOM и сохранить его в отчете. GEDCOM – это генеалогический стандарт для совместного использования генеалогической информации другими приложениями.

**Включать в отчет иллюстрации.** Если вы хотите, чтобы отчет был без иллюстраций, просто снимите этот флажок. Отчет без иллюстраций составляется быстрее и занимает меньше дискового пространства.

**Следующие настройки могут уменьшить размер необходимого для отчета дискового пространства:**

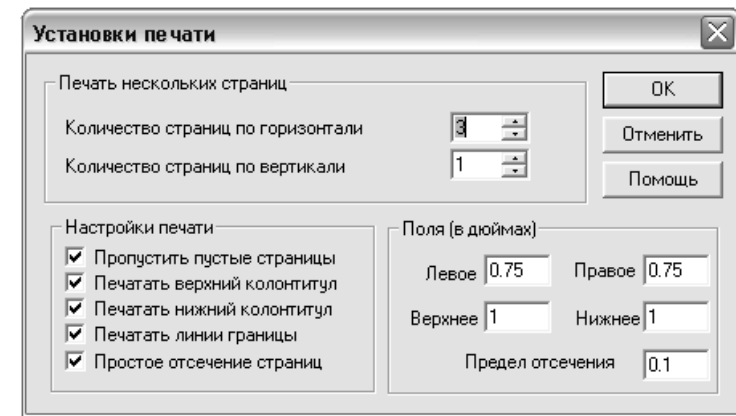
- **Копировать иллюстрации с полным путем.** Иллюстрация с полным путем размещения – это иллюстрация, начинающаяся с имени диска (например: c:\my\_pictures\pic.jpg). Если вы собираетесь разместить отчет только на своем компьютере, не нужно дублировать иллюстрации, находящиеся на этой же машине.
- **Копировать иллюстрации с сетевым путем.** Иллюстрация с относительным путем размещения – это иллюстрация, начинающаяся с имени компьютера (например: \\myserver\pictures\pic.jpg) или с имени сетевого диска (например: z:\pictures\pic.jpg). Если вы составляете отчет для себя и сервер \\myserver доступен всегда, то нет необходимости дублировать иллюстрации, находящиеся в этой же сети.
- **Копировать иллюстрации с адресом ресурса.** Любая иллюстрация с именем, начинающимся с http://, предполагает ее размещение в Интернете. Такая иллюстрация доступна с любого компьютера, подключенного к Интернету. Если ваш отчет предназначен для опубликования в Интернете и иллюстрации уже размещены в Интернете, то не требуется дублировать эти иллюстрации. С другой стороны, если вы собираетесь хранить отчет на жестком диске своего компьютера, то можете предпочесть копировать иллюстрации, поскольку находя-

щиеся на диске иллюстрации загружаются гораздо быстрее, чем размещенные в Интернете.

### **Вкладка «Другое»**

На этой вкладке можно задать обратный порядок форматирования имен (фамилия, отчество, имя) при формировании отчета. Для некоторых языков такой порядок следования слов в полном имени является характерным.

### **Диалоговое окно Установки печати**



Основная задача при работе с диалоговым окном **Установки печати** – указать количество горизонтальных и вертикальных страниц, на которых будет напечатано генеалогическое дерево. Программа автоматически подберет размер шрифта, чтобы получилось желаемое количество страниц. Советуем воспользоваться предварительным просмотром печати, чтобы увидеть результат печати. Возможно, придется несколько раз изменить количество горизонтальных и вертикальных страниц, пока результат вас не удовлетворит.

**Печать нескольких страниц.** Вы можете распечатать дерево на площади до 150 вертикальных и 150 горизонтальных страниц. Программа в состоянии печатать на бумаге любого размера, включая бумагу для плоттеров.

**Настройки печати.** Вы можете указать следующие параметры:

- **Пропустить пустые страницы.** Не печатать пустые страницы. Распечатка большого дерева может создать дыры, где нечего печатать на целой странице. Убедитесь, что эта опция активизирована, если не хотите печатать верхние и нижние колонтитулы на пустых страницах.
- **Печатать верхний колонтитул.** Печать номера страницы и позиции страницы внутри поля дерева. Это полезно при распечатке больших деревьев.
- **Печатать нижний колонтитул.** Печать названия генеалогического дерева и даты.
- **Печатать линии границы.** Печать линий, показывающих пределы печати. Ограничительные линии при соединении большого количества страниц.
- **Простое отсечение страниц.** Печать одной и той же информации дважды на соседних страницах. По умолчанию, эта печатаемая информация очень мала (2,54 см), что оставляет небольшой запас при составлении мозаики с помощью ножниц.
- **Поля (в дюймах).** Устанавливать поля по краям каждой напечатанной страницы. Сокращение полей позволяет программе печатать больше информации на одной странице. Поля ограничиваются также установками принтера.

#### *Дополнительные советы*

- Допускается указать любое количество горизонтальных и вертикальных страниц, на которых требуется распечатать генеалогическое дерево. Изменить размер шрифта можно посредством строки меню параметров страницы в меню **Файл**.
- Программа может отображать ваше генеалогическое дерево любым шрифтом – для этого необходимо изменить шрифт, установленный по умолчанию.
- Можно копировать и вставлять выборку в пустые генеалогии и печатать их. При внесении изменений удобно печатать отдельные страницы. Просмотрите файл перед печатью, чтобы найти страницы, которые надо напечатать, и в диалоговом окне **Печать** укажите эти страницы.